

Инструкция для доступа к камерам видеонаблюдения для абонента через программу SmartPSS

Рассмотрим два основных метода для доступа и просмотра видеоизображения с камер видеонаблюдения:

1. Через программное обеспечение (ПО) Smart Professional Surveillance System;
2. Через любой установленный на компьютере Web-браузер (Internet Explorer, Google Chrome, Mozilla и тд.).

1. Инструкция по использованию ПО Smart Professional Surveillance System

Smart PSS (Smart Pro Surveillance System) — программное обеспечение для удалённого просмотра видео с камер видеонаблюдения.

1.1 Установка ПО SmartPSS

- 1) Для начала установки запустите ранее скачанный файл «SmartPSS_Setup_international_is_v2.00.1.r.20170225».

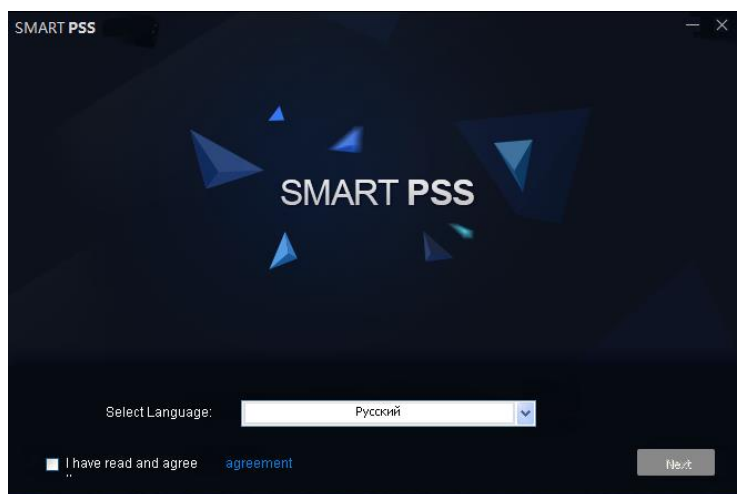


Рис. 1-1

- 2) Выберите язык установки, поставьте галочку в запросе на принятие и прочтение лицензионных соглашений ПО («I have read and agree») и нажмите кнопку **Next**.

- 3) Далее попадете в диалоговое окно выбора установки. Рис. 1-2

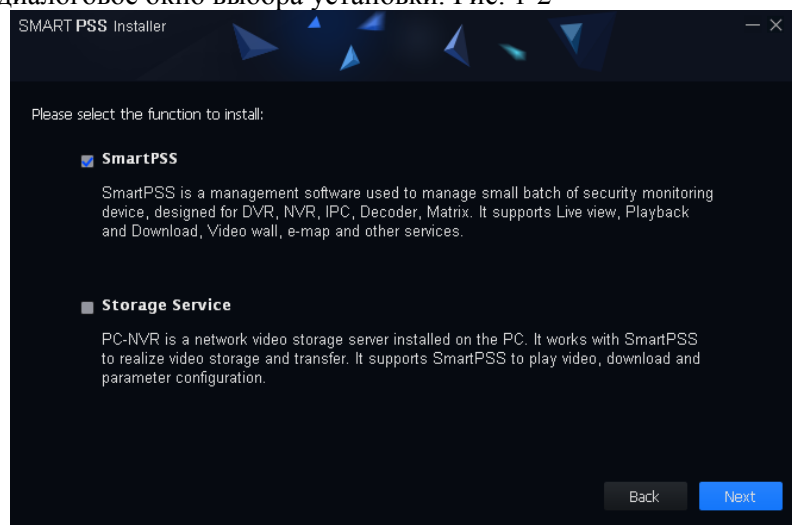


Рис. 1-2

- 4) Поставьте галочку напротив SmartPSS. Нажмите **Next**. Вас попросят указать путь установки. Рис. 1-3.



Рис. 1-3

- 5) После указания пути установки нажмите **Install**. Система продолжит установку.
- 6) Для завершения установки нажмите **Finish**. Рис. 1-4.

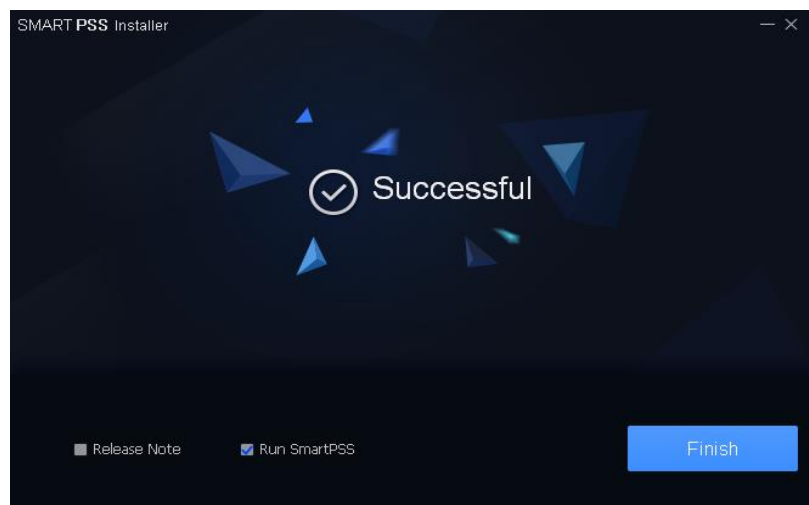


Рис. 1-4

1.2 Настройка SmartPSS



Для запуска ПО SmartPSS щелкните два раза на ярлыке .

1.2.1 Интерфейс входа

Интерфейс входа показан на Рис. 2-1.

Пароль: Введите пароль к Вашей учетной записи для входа в **программу**.

Важно! Данный пароль НЕ является паролем, выданным Вам лично для доступа к системе видеонаблюдения!

Пароль придумывается **Вами самостоятельно**, но с условием, что он **ДОЛЖЕН** быть не менее 8 символов и содержать не менее двух разных типов символов!

Чтобы каждый раз при запуске программы не вводить пароль можно поставить галочку напротив **«Автоход после регистрации»**.

Вход: Если пароль верен, то после нажатия кнопки **Сохранить** Вы попадете в главное меню программы. Иначе – система выдаст ошибку пароля.

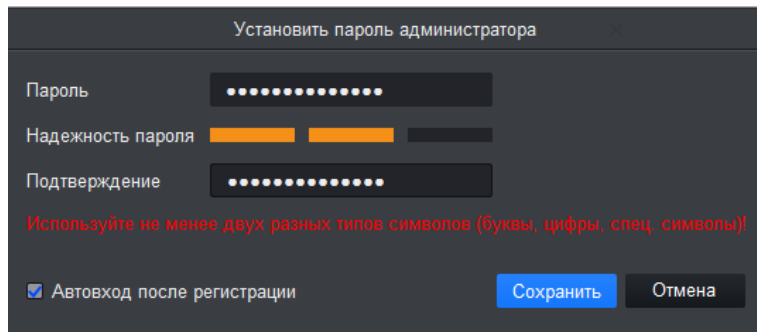


Рис. 2-1

1.2.2 Основной интерфейс программы

Нажмите кнопку «Вход», система проверит правильность ввода. Если все верно, Вы увидите главное окно программы. Рис. 2-2.

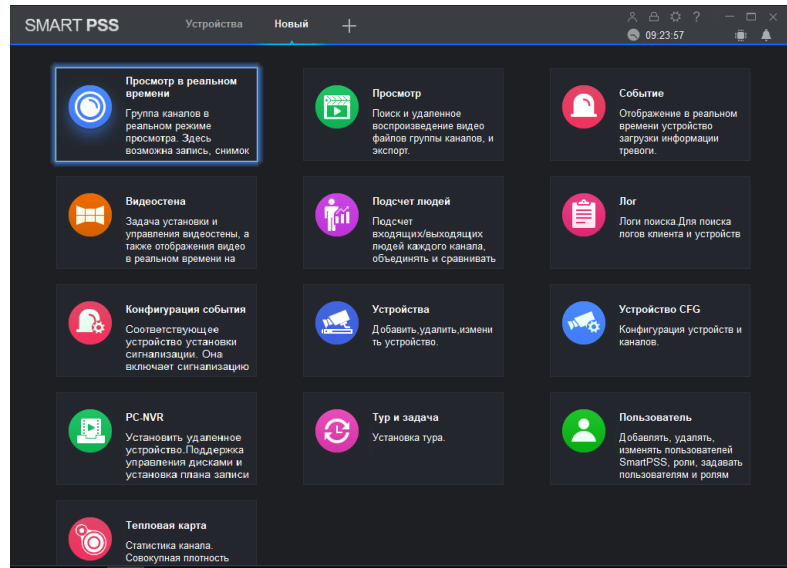


Рис. 2-2

1.2.3 Менеджер устройств

Нажмите иконку «Устройства». Рис. 2-3.

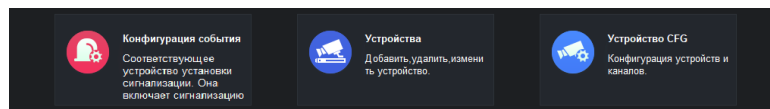


Рис 2-3

После открывается интерфейс, где можно добавлять, изменять или удалять устройства. Рис 2-4.

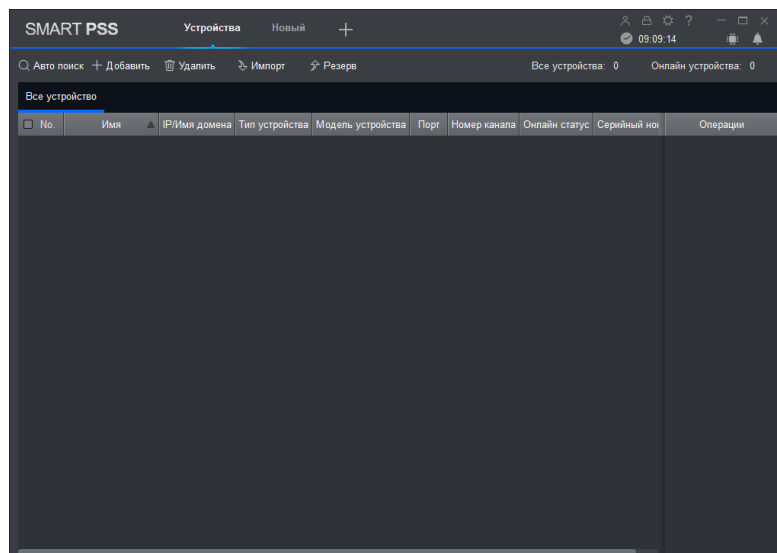


Рис. 2-4

1.2.4 Добавление устройства

Добавление вручную:

Нажмите на кнопку **Добавить** – появится окно добавления устройства. Рис. 2-5. Введите необходимую информацию и нажмите **Добавить**.

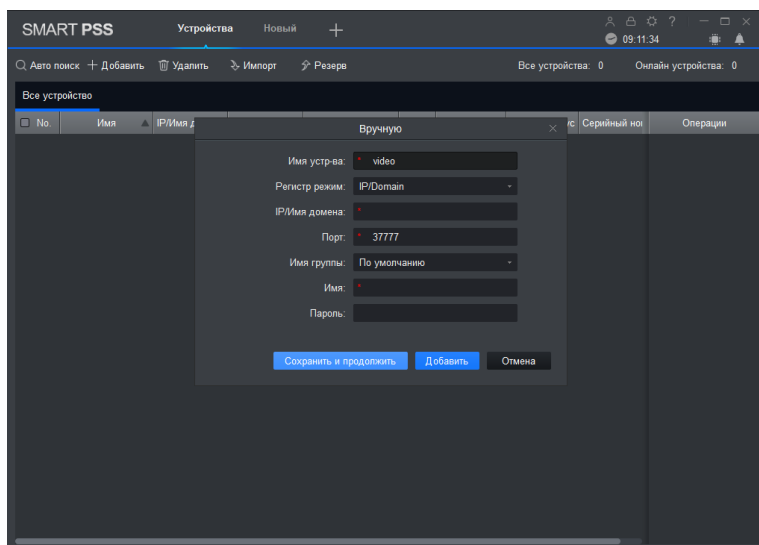


Рис. 2-5

Детальная информация:

Имя устройства: Введите имя устройства, на Ваше усмотрение. (Например, Video);

Регистр режим: Оставляем все по умолчанию;

IP/Имя домена: Укажите IP адрес устройства ([вести IP адрес, выданный Вам](#));

Порт: Оставляем все по умолчанию;

Тип: Оставляем все по умолчанию;

Имя: Укажите логин пользователя ([вести логин, выданный Вам лично](#));

Пароль: Укажите пароль пользователя ([вести пароль, выданный Вам лично](#));

После нажать кнопку «Добавить».

При верном заполнении информации об устройстве в интерфейсе менеджера устройств будет отображаться статус «Онлайн» добавленного оборудования. Рис. 2-6.

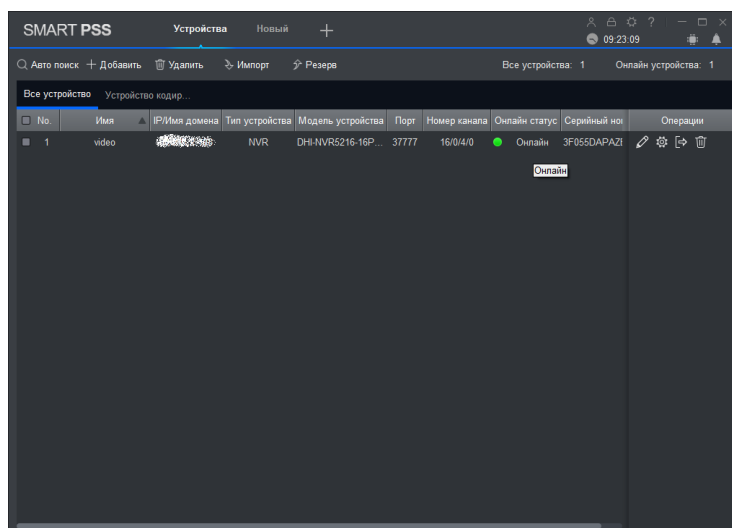


Рис. 2-6

1.3. Основные операции

1.3.1 Просмотр в реальном времени

В главном меню нажмите иконку «Просмотр в реальном времени». Рис. 3-1.

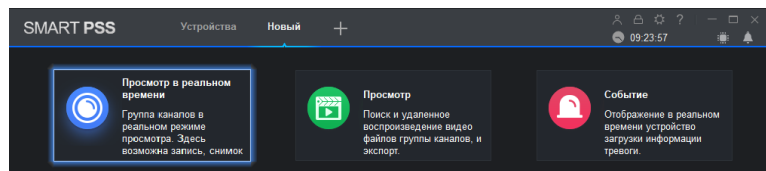


Рис 3-1

Откроется окно Просмотр в реальном времени. Рис. 3-2.

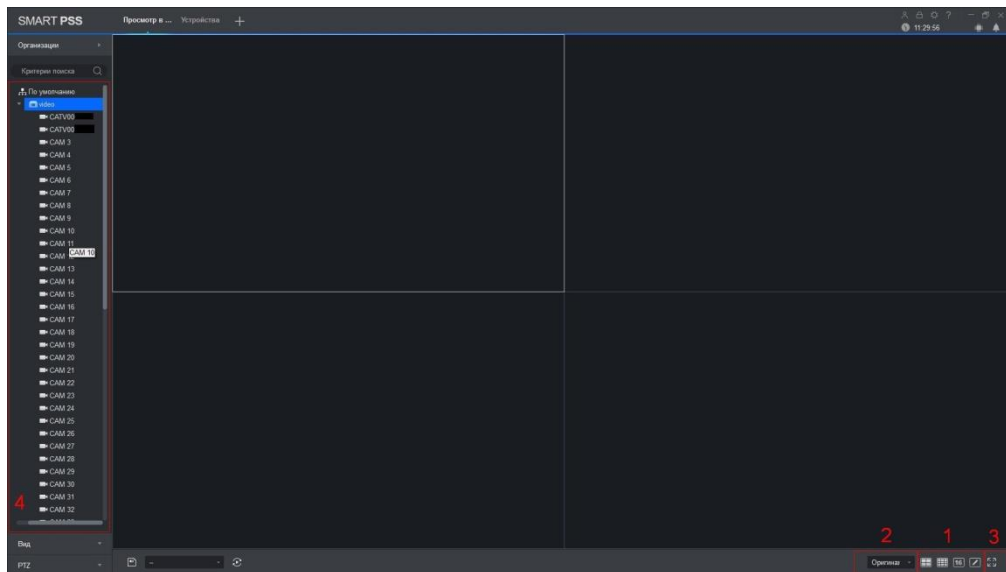


Рис. 3-2

Назначение основных кнопок и окон:

Кнопка 1: Здесь Вы можете выбрать способ отображения окон каналов для выбора предустановок отображения;

Кнопка 2: Здесь Вы можете выбрать различное соотношение сторон из выпадающего списка;

Кнопка 3: Данная кнопка переводит программу в полноэкранный режим. Чтобы выйти из полноэкранного просмотра нажмите на клавиатуре кнопку Esc;

Окно 4: Список всех каналов и устройств регистратора.

Двойной клик на группе устройств раскрывает список устройств в группе. Выберите окно предварительного просмотра и щелкните в левой панели на устройство соответствующее **Вашему логину** для просмотра видеопотока.

Важно! Каждому пользователю системы видеонаблюдения доступно ТОЛЬКО устройство соответствующее выданному ЛИЧНО логину и никакое больше!

Можно переключиться с основного потока на дополнительный, если нажать правую кнопку мыши на устройстве.

1.3.2 Запись

При просмотре видеопотока в реальном времени вы можете произвести запись с определенных каналов.

Выберите канал видеопотока соответствующий Вашему логину, щелкните правой кнопкой мыши и выберите пункт **Старт записи**.

Щелкните правую кнопку мыши и выберите остановить запись.

1.3.3 Снимок экрана

Чтобы сделать снимок экрана следуйте инструкциям ниже:

1) В окне просмотра видео в реальном времени щелкните правой кнопкой мыши и выберите пункт **Скриншот**.

Нажмите **Сохранить**. Появится сообщение об успешном сохранении снимка.

1.3.4 Просмотр архива видеозаписей

Нажмите на иконку **Просмотр**. Рис. 3-3.

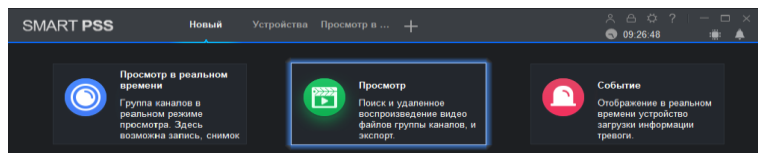


Рис. 3-3

После откроется окно изображений. Рис. 3-4.

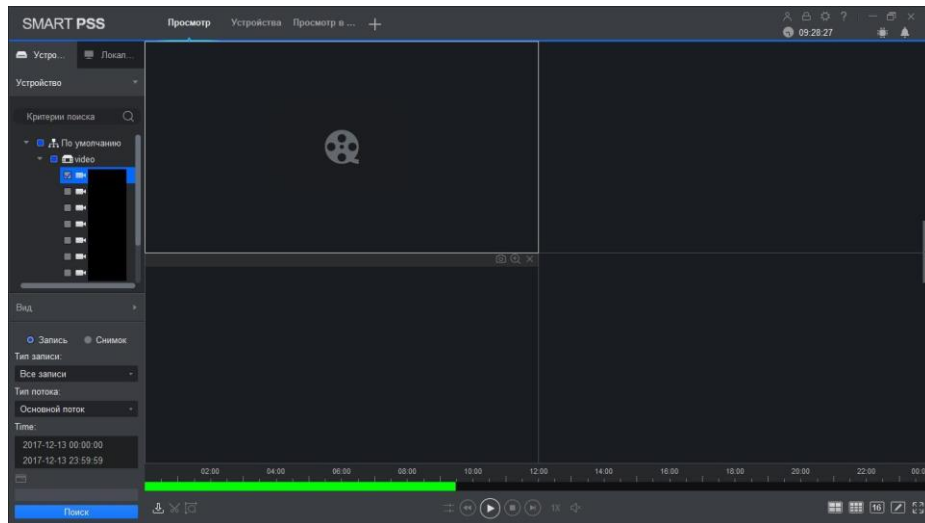


Рис. 3-4

1.3.5 Воспроизведение записи из архива

Для поиска и воспроизведения видеозаписи из архива используйте инструкцию:

- 1) Выберите канал соответствующий Вашему логин из левой панели списка устройств группы.
- 2) Выберите необходимый промежуток время. **Промежуток должен составлять не более 24 часов!**
- 3) Нажмите кнопку внизу для выбора типа записи.
- 4) Нажмите кнопку Поиск. Все найденные записи будут выделены зеленым, иначе будет показано диалоговое окно с ошибкой поиска.
- 5) После чего Вы сможете увидеть окно воспроизведения. Рис. 3-5.

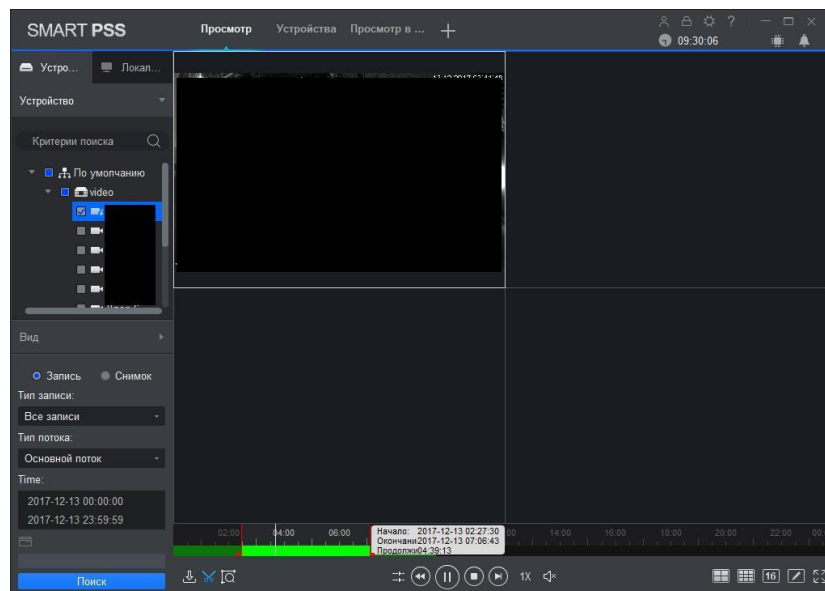


Рис. 3-5

1.3.6 Сохранение записи из архива

Сохранить на локальный компьютер необходимый по времени отрезок записи можно двумя способами:

1. Из найденной записи (выделена зеленым цветом) при помощи инструмента «Ножницы», иконка в нижнем левом поле, указать нужный промежуток времени для ее сохранения. После чего в появившемся диалогом окне указать путь сохранения файла и его формат. Рис. 3-6.

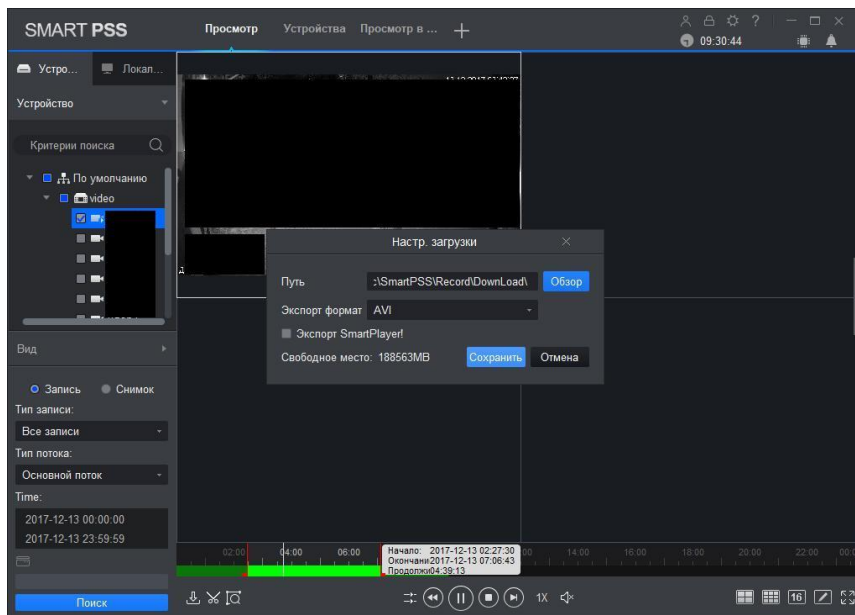


Рис. 3-6

2. В правой части изображения нажать стрелочку, для раскрытия информации по сохраненным файлам. Файлы сохраняются промежутками в 1 час. Рис. 3-7.

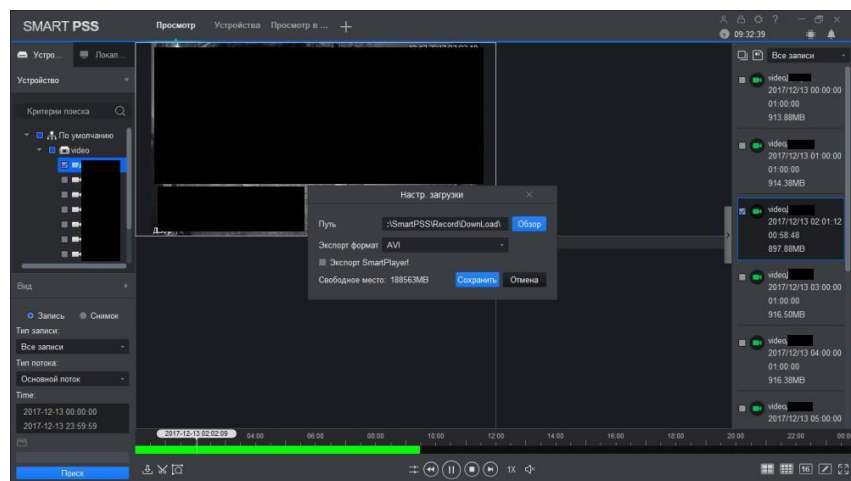


Рис. 3-7

Далее выбрать интересующийся промежуток времени записи, нажать на иконку сохранить, а после, в диалоговом окне, указать путь сохранения и формат сохраняющегося файла.